

דו"ח לתושב לשנת 2018

מי חדרה



תושבים יקרים

בהתאם לכללי תאגידי מים וביוב הננו מתכבדים להגיש לכם את הדוח השנתי לשנת 2018. השנה התאגיד סיים את הקמת תחנת השאיבה לביוב במתחם העסקים החדש שנבנה בסמוך לכביש החוף - אנרג' פארק.

מדובר בפרויקט תשתיתי מורכב ביותר מבחינה הנדסית ומימונית. תחנת שאיבה לביוב מהגדולות והמורכבות מסוגה בארץ.

התחנה היוותה את אחד החסמים להקמתו של מרכז העסקים, ואנו גאים שהתאגיד הצליח להסיר חסם זה לטובת התפתחותה של העיר וצמיחתה.

השנה התאגיד השקיע בשיקום, שדרוג ופיתוח תשתיות מים וביוב חדישות סכום גבוה של מעל 17 מ"ש"ח בכ - 25 אתרים ורחובות שונים ברחבי העיר. מדובר בהשקעה הגבוהה משמעותית מהמינומם הנדרש על ידי רשות המים, אשר כולה לטובת שיפור איכות התשתיות, מי השתייה, וצמצום פחת המים לרווחת התושבים.

בשל השקעות אלה, ירד סך פיצוצי המים בתשתיות העירוניות בצורה משמעותית ביחס לשנים קודמות וזאת על אף הגידול המשמעותי בצריכת המים העירונית והיקף התשתיות החדשות שהתאגיד מקים.

כמו כן, אנו לקראת סיום פיילוט להתקנת מדי מים חכמים לקריאה מרחוק. פרויקט חשוב זה, יאפשר לתושבים בעתיד לקבל קריאות on-line למעקב אחר צריכת המים הפרטית, נזילות סמויות וגלויות, ולנהל בתבונה את אופן השימוש במים. במהלך השנה שמחנו לגלות כי התראה מוקדמת של המערכת על חשש לנזילות, מצליחה לחסוך מאות ואף אלפי שקלים לתושבים שהתפתחו אצלם נזילות.

התאגיד עמד השנה בהצלחה מרובה בביקורת סייבר ואבטחת מידע שערכה רשות המים בתחום מערכות הניהול והתפעול של רשת המים והביוב העירונית. בדוח המסכם לביקורת ציינה רשות המים כי "התאגיד נמצא ברמת מוכנות גבוהה להתמודדות עם אירוע הסייבר".

שִׁלְכֵם וְהַשְׂבִּילֵכֶם,

אדר' אליסיה רובינשטיין
מ"מ יו"ר הדירקטוריון

עו"ד שי פרץ
מנכ"ל

רקע ומידע אודות תאגיד מי חדרה

תאגיד מי חדרה הוקם ביום 30 בספטמבר 2008, מכח ובהתאם להוראות חוק תאגידי מים וביוב התשס"א - 2001, לצורך מתן שירותי אספקת מים ומתן שירותי סילוק ביוב בתחום העיר חדרה. התאגיד החל בפעילות עסקית ביום 1 בנובמבר 2008. התאגיד בבעלות מלאה ובשליטה של עיריית חדרה.

תאגיד מי חדרה אחראי על מתן שירותי מים ושירותי ביוב לתושבי העיר חדרה, טיפול, תחזוקה, תפעול ופיתוח משק המים והביוב של העיר חדרה, ופעילויות נוספות בתחומים הקשורים למשק המים והביוב.

התאגיד משרת אוכלוסייה המונה כ- 99,000 תושבים הפרושה בשטח מוניציפאלי של כ- 53,000 דונם (מהגדולים בארץ). שטח גדול זה מחייב פריסת תשתיות מים וביוב בהיקפים משמעותיים. אורך קווי המים כ- 280 ק"מ, אורך קווי הביוב כ-225 ק"מ.

התאגיד אמון על הכנת תכניות לפיתוח משק המים והביוב בהתאם לצפי גדול האוכלוסייה בעיר חדרה, וצרכי התחזוקה השוטפת של הצנרת ומתקנים, לרבות פעילות תשתית הכוללת הנחת צנרת חדישה בעלות של מיליוני ₪ בשנה, תחזוקת מתקני קדוח ושאובה הפרושים ברחבי העיר, טיוב מים מאקוויפר החוף, הקמת מערכות ניטור, ביטחון, פיקוד ובקרה מרחוק על מתקני המים והביוב. רשת המים העירונית מתוכננת לפי עקרונות יתרות הספקת מים ממספר מקורות מים חלופיים (חיבורי מקורות, קידוחי מים הממוקמים ברחבי העיר, בריכות איגום) וזאת על מנת לעמוד ברציפות הספקת מים חיוניים לתושבי העיר 24 שעות ביממה, גם במקרה של תקלה באחד ממקורות ההספקה.

התאגיד ערוך ומצטייד באופן שוטף לספק מים גם בעתות חירום באמצעות מקורות הספקה אלטרנטיביים בהתאם להנחיות רשות חירום לאומית (רח"ל) והיחידה לביטחון מים ברשות המים.

כמו כן, במסגרת פעילותו התאגיד עוסק בפיתוח מערכות המים והביוב, לרבות בדרך של הכנת תכניות אב בהתאם לתוכניות מתאר, אשר מבוצעות לפי קצב פיתוח השכונות החדשות בעיר.

בכל הפעולות והמשימות שפורטו, התאגיד מקפיד לפעול במקצועיות, אמינות ובמסירות, תוך אחריות ושיתוף פעולה להשגת המטרות והיעדים. התאגיד שם דגש מיוחד על איכות השירות לתושב, הן באופן טיפול פניות התושבים לתיקון תקלות והסרת מפגעים בתשתיות המים והביוב, והן באופן הטיפול במרכז שירות הלקוחות.

התאגיד הוסמך וקיבל את תו הזהב בגין ארבעת תקני האיכות בהם:

OHSAS 18001, ISO 9001, ISO 14001, ISO 27001

דירקטוריון התאגיד

מ"מ יו"ר דירקטוריון אדר' אליסיה רובינשטיין
ח"ח ארגמן עידן
גב' הרשקוביץ סיגל

ח"ח אטרי לוי
עו"ד גילי ורד

• מנכ"ל התאגיד עו"ד שי פרץ

תווי תקן - תקני ISO

במסגרת פעילות מתמדת לשיפור יכולות בכל תחומי העיסוק לטובת תושבי העיר, התאגיד חרט על דגלו עמידה בסטנדרטים הגבוהים ביותר בניהול שמתבטאים בתקני ISO עדכניים לסוף שנת 2018:
תקן-9001, תקן-14001, תקן-18001 ותקן-27001 בתחומי בקרת איכות, איכות הסביבה, בטיחות וגהות בעבודה ואבטחת המידע.

השקעות התאגיד לשנת 2018 והשקעות מתוכננות לשנת 2019

שיקום שדרוג ופיתוח מערכות מים לשנת 2018

1. הושקע סך של כ- 6.1 מיליון ₪ בשיקום והחלפת קווי מים חדשים, באורך של 4,532 מטר.
2. הונחו תשתיות מים בשכונות חדשות בסך של כ-2.1 מיליון ₪, באורך של 1,132 מטר.

שיקום שדרוג ופיתוח מערכות ביוב לשנת 2018

1. הושקע סך של כ- 5.1 מיליון ₪ בשיקום והחלפת קווי ביוב חדשים, באורך של 1,308 מטר.
2. הונחו תשתיות ביוב בשכונות חדשות בסך של כ- 4 מיליון ₪, באורך כולל של 1,482 מטר.

תכנון שיקום שדרוג ופיתוח מערכות מים לשנת 2019

1. מתוכנן להשקיע סך של כ-4.5 מיליון ₪ בשיקום והחלפת קווי מים חדשים.
2. מתוכנן להשקיע סך של כ- 4.9 מיליון ש"ח בהנחת תשתיות מים בשכונות חדשות.

תכנון שיקום שדרוג ופיתוח מערכות ביוב לשנת 2019

1. מתוכנן להשקיע סך של כ- 5.1 מיליון ₪ בשיקום והחלפת קווי ביוב חדשים.
2. מתוכנן להשקיע סך של כ- 2.6 מיליון ש"ח בהנחת תשתיות ביוב בשכונות חדשות ובהקמת תחנת שאיבה אזורית.

סך הכל תכנון השקעות בשנת 2019 (כולל השקעות אחרות בסך של כ-1 מיליון ₪)
כ- 18 מיליון ₪.

ניפוץ קווי ביוב
רח' גולדה מאיר



שדרוג קווי מים
רח' הנגב



שדרוג קווי מים
רח' הגיבורים



שיקום תשתיות מים וביוב פרטיות במבני הדיור הציבורי

תאגיד מי חדרה בשיתוף עיריית חדרה הקימו בשנת 2015 קרן ייעודית, לטובת מימון שיקום תשתיות מים וביוב פרטיות במבני הדיור הציבורי, מקום בו ידם של התושבים אינה משגת. מדובר בפרויקט ניסיוני וראשון מסוגו בארץ. לאור הצלחתו של הפרוייקט בעיר חדרה, רשות המים החליטה לאמץ את הפרוייקט ולהרחיבו לכלל תאגידי המים בארץ.





כמות המים שסופקה על ידי התאגיד ונתוני פחת מים ופחת גבייה

2017	2018	
7,551,000	7,745,000	כמות המים שסופקה (אלמ"ק)
9%	9%	שיעור פחת מים
11.2%	8.4%	שיעור פחת גבייה בגין השנה השוטפת

מספר הצרכנים של התאגיד

מס' צרכנים ליום 31 בדצמבר 2017	מס' צרכנים ליום 31 בדצמבר 2018	סוג צרכן
30,882	31,804	מגורים
374	388	גינות ציבורי רשות מקורי
347	352	מוסדות רשות מקומית
8	9	בתי חולים ומקוואות
2,067	2,346	מסחר ומלאכה
289	401	בניה
1,427	74	כל צריכה אחרת
35,394	35,374	סה"כ

מקורות המים של התאגיד

תאגיד מי חדרה הוא בין הבודדים בארץ שמפיק מים מקידוחים עצמאיים ולא תלוי רק ברכישה ממקורות נוספים. כמות המים שנרכשה והופקה בשנת 2018 הסתכמה ב- 8,516,000 מ"ק, לפי ההתפלגות הבאה:

קידוח מים	אספקת מים שנתית (מ"ק)
ג'	729,000
ברנדס	549,000
משטרה	918,000
וייצמן	506,000
חפציבה	428,000
סה"כ	3,130,000

חיבור מקורות	אספקת מים שנתית (מ"ק)
חיבור בית אליעזר	2,812,000
חיבור מנשה	2,574,000
סה"כ	5,386,000

דו"ח איכות המים

בהתאם להוראות הדין בדבר חובת דיווח על איכות המים, הרינו מתכבדים להמציא לתושבי חדרה דיווח על טיב המים לחודשים 01.2018 עד 12.2018

סוג נקודה	מספר דגימות		בדיקות תקינות	אחוז בדיקות תקינות	אחוז חריגה
	מתוכנן	בוצע			
רשת	680	624	624	100%	0%
מתקן הפקה	52	45	45	100%	0%
כניסה	79	78	78	100%	0%

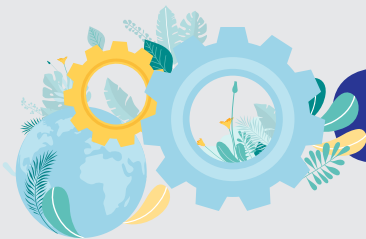
*ספר הבדיקות בין המתוכנן למבוצע, נובע מבארות אשר לא פעלו בימי הבדיקות או בשל ימי שבתון, חגים ומועדים.

תאגיד מי חדרה מספק מים באיכות מעולה העומדים בכל הקריטריונים המחמירים ביותר של משרד הבריאות.

הערכות לשעת חירום

תאגיד מי חדרה נערך באופן שוטף למצבי חירום ומשברי מים. התאגיד מחזיק ומתחזק מלאי של ציוד לחלוקת מים בזמן חירום ומתרגל באופן סדיר תרחישים אפשריים של פגיעה באספקת מים לתושבים. השנה בוצע תרגיל שטח לפתיחת תחנות חלוקה ואספקת מים, פעילות התאגיד בתחום החירום מלווה ומפוקחת על ידי היחידה לביטחון מים ברשות המים. המלצת פיקוד העורף הינה לשמור מים בכמות של 4 ליטר לנפש ביממה, בשימוש מצומצם ומוקפד.

חלק מהיערכות התאגיד לחירום, היא הגנה על תשתיות מחשוב חיוניות ומערכות בקרה. התאגיד עמד השנה בהצלחה מרובה בביקורת סייבר ואבטחת מידע שערכה רשות המים בתחום מערכות הניהול והתפעול של רשת המים והביוב העירונית. בדוח המסכם לביקורת ציינה רשות המים כי "התאגיד נמצא ברמת מוכנות גבוהה להתמודדות עם אירוע הסייבר".



השלכות הסביבתיות של פעילות החברה

כל שפכי העיר מוזרמים למתקן טיהור השפכים האזורי המקומם באזור התעשייה הצפוני חדרה. לתאגיד מספר תחנות שאיבה לביוב הממוקמות ברחבי העיר. באזור קו החוף, קיימות שתי תחנות שאיבה- תחנה 'עין הים' ותחנה 'כפר הים'. בשל קרבתן של התחנות לים קיימת סכנת גלישת ביוב לים. על מנת למנוע זאת, התאגיד מפעיל בתחנות אלה תחנות בקרה וניטור וכן מערכת אספקת חשמל ע"י מקור חשמל חלופי.

שיבושים ותקלות

שיבושים ותקלות שאירעו באספקת מים ושירותי ביוב: בשנת 2018 לא אירעו שיבושים משמעותיים.

ללא משליכים מגבונים לחים לאסלה

מה קורה למגבונים הלחים כשזורקים אותם היישר אל האסלה הביתית?

או שהם סותמים לכם את הצנרת הביתית, או שהם סותמים את צנרת הביוב העירונית. בשני המקרים הדבר גורר הוצאות מיותרות לכם או לנו.

זכרו: המגבונים אינם מתכלים ולכן השלכת מגבונים לאסלה גורמת נזק גדול לסביבה!

הימנעו מהשלכה של מגבונים לחים, תחבושות הגייניות, טיטולים וכל מה שלא אמור להימצא באסלה.

**עזרו לנו לצמצם סתימות ביוב!
עזרו לנו לשמור על סביבה נקייה!**



שומרים על הסביבה! מונעים סתימות והצפות ביוב

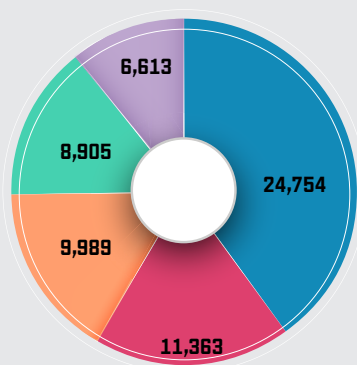
מידע בדבר איכות השירות לצרכן

התאגיד מתחייב לשירות אדיב ומקצועי לתושבים ועומד בכל הפרמטרים בהתאם לכללי אמות המידה.

פניות בדואר, בפקס ובמייל	פניות למוקד העירוני	מוקד פרונטלי	מוקד גביה טלפוני	
6,985	מ"ם - 2,452 ביוב - 2,053	33,692	61,624	כמות פניות
		3:47	1:19	ממוצע זמן המתנה (בדקות)

חלוקת פניות מוקד לפי סוגים

כמות הפניות	סוג הפניה
6,613	תשלום חשבון
24,754	בירור חשבון
11,363	עדכון פרטים
9,989	בירור צריכת מים
8,905	אחר
61,624	סה"כ פניות



נגישות לשירות

התאגיד פועל בהתאם לתקנות שוויון זכויות לאנשים עם מוגבלות התאמות נגישות לשירות תשע"ג 2013. התאגיד ביצע סקרי נגישות והנגיש את כלל השירותים שמספק לתושביו לרבות אתר אינטרנט, טפסים, עמדות שירות פרונטליות ועוד.

שומרים אתך על קשר יומיומי אתר האינטרנט של התאגיד

אתר האינטרנט של התאגיד שודרג והוגש לנוחיותכם, בין הפעולות אשר תוכלו לבצע באתר ניתן לבצע תשלומים, לקבל חשבוניות במייל, הורדת טפסים, קבלת הסברים על חשבון המים ועוד. באתר תוכלו להתעדכן באופן שוטף מעת לעת אודות פעילות התאגיד, תוכלו לדווח לנו על תקלות במערכות המים והביוב, ולקבל מידע "און-ליין" על הפסקות מים. הנכם מוזמנים להיכנס לאתר התאגיד - www.mei-hadera.co.il



הסבר אודות חשבון המים

כיצד נקבעים תעריפי המים והביוב? תעריפי המים והביוב נקבעים ע"י הרשות הממשלתית למים ולביוב והינם אחידים בכל הארץ.

סכום החיוב הינו מכפלה של כמות המים שנצרכה בתקופת החשבון בתעריפי המים, כמצוין על גבי החשבון. חשבון המים נשלח לתיבות הדואר של התושבים אחת לחודשיים. צריכת המים נקבעת על פי קריאת מד המים.

ההפרש בין הקריאה הנוכחית לקריאה הקודמת קובע את כמות הצריכה ביחידות מטר מעוקב (קוב) נכון ליום הקריאה. על מנת שמד המים ייקרא באופן תקין, יש לוודא נגישות מרבית לקריאתו הסדירה. כאשר לא ניתן לקרוא את מד המים, הצריכה תיקבע על פי הערכה.

צריכה מחויבת במד מים "פרטי": הצריכה המחויבת במד המים משקפת את הצריכה הפרטית ביחידת הצריכה (למשל בדירה או בחנות). לצריכה זו תיוסוף צריכה משותפת, במידה וקיימת.

צריכה משותפת: נקבעת לפי ההפרש בין מד המים הראשי לבין סך מדי המים ה"פרטיים". הפרש מדידה זה מחולק באופן שווה בין כל היחידות בנכס משותף, אלא אם כן המציאה נציגות הבית המשותף מסמכים לפי הוראת סעיף 58 לחוק המקרקעין, ומתווסף לצריכה הפרטית כצריכה לכל דבר. הסיבות לצריכה המשותפת מגוונות, השכיחות שביניהן: שטיפה, השקיית גינה או נזילות גלויות/סמויות.

אחריות על רשת המים: מי חדרה אחראית על רשת המים העירונית הציבורית, עד למד המים הראשי בכל נכס. האחריות על רשת המים הפרטית ותקינותה חלה על הצרכן, לרבות אובדן מים הנובע מנזילות או מאביזרים שאינם תקינים.

תעריפי המים למגורים: חשבונות המים והביוב לצריכה ביתית יחושבו על פי שני תעריפים:

תעריף א' (נמוך) - עבור כמות של עד ל-7 מ"ק לנפש לחודשיים.
תעריף ב' (גבוה) - עבור כל כמות שמעל ל-7 מ"ק לנפש לחודשיים.

עדכון מס' נפשות: על מנת לקבל את ההקצבה לנפש בכל יחידת דיור, על כל תושב לעדכן את מספר הנפשות ביחידת דיור בה הנו מתגורר. את טופס ההצהרה ניתן להשיג באתר האינטרנט של "מי חדרה" (www.mei-hadera.co.il) ובמשרדי שירות הלקוחות של התאגיד. יש למלא, לחתום ולצרף צילום ספח תעודת הזהות של כל המתגוררים בנכס אשר הינם מעל גיל 18 (ילדים מתחת לגיל 18, יוצגו בספח של ההורים). לגבי תושבי חוץ- יש לשלוח לתאגיד תצהיר מאומת לגבי מקום המגורים (ניתן לשלוח ספח ת.ז של המעסיק), צילום דרכון ואישור שהייה כדן. בהתאם לכללי רשות המים ובמטרה להקל על התושבים מערכות התאגיד מסונכרנות לנתוני מרשם האוכלוסין העדכניים.



הגשת בקשה לעריכת בירור של חשבון המים התקופתי: עם קבלת החשבון יש לבדוק את כל פרטיו וניתן להגיש בקשה לעריכת בירור שלחשבון המים בתוך 30 ימים מהמועד האחרון שנקבע לתשלום. במידה והצרכן מעוניין לערער על החלטת החברה בבקשה שהגיש, באפשרותו לפנות לרשות הממשלתית למים ולביוב, בכתובת המסגר 14 ת.ד. 20365, תל אביב מיקוד: 61203 טל': 03-6369602 פקס: 03-7605702.
כתובת אתר אינטרנט: www.water.gov.il

חיוב מזערי: צרכן יחויב לפי צריכה של 3 מ"ק לחודשיים אף אם צרך בפועל פחות מכך.
החלפת משלמים: בקשה לשינוי צרכן בנכס תוגש בנוסח הערוך לפי טופס "בקשה להחלפת צרכנים בנכס" המתפרסם באתר מי חדרה בצירוף הסכם שכירות/מכירה חתום על ידי הצדדים, צילומי תעודות זהות וקריאת מונה המים ליום העזיבה. החלפת צרכנים בנכס תבוצע בכפוף להצגת פרטי הצרכן החדש בנכס והסכמתו להירשם כצרכן בנכס. בקשה המוגשת על ידי שוכר בנכס שלא הציג את פרטי הצרכן החדש כנדרש תאושר בכפוף להוכחת סיום תקופת השכירות בנכס. חיוב בתשלום בעד שירותי המים והביוב שניתנו עד למועד הגשת הבקשה יחול על הצרכן המבקש.

תשלום חשבון המים והביוב: יש לשלם את חשבון המים והביוב עד למועד הנקוב בחשבון. אי תשלום החשבון במועד יחייב תוספת ריבית לפי חוק, ויגרור חיוב בגין הוצאות אכיפה ותביעות משפטיות לפי דין.

התאגיד שילם לצרכניו בשנת 2018 בהתאם לסעיף 105 לכללי אמות מידה - בגין אי החלפת מד מים שחלף מועד אחרון לכיולו, ביצוע הערכת צריכה שלא בנסיבות הקבועות בכללים, אי חיבור צרכן בנכס חדש במועד הקבוע בכללים, סך הכל 19,900 ש"ח.

מידע בדבר זכאות להפחתה בתשלום

תקנות תאגידי מים וביוב (אמות מידה ורשימת זכאים להפחתה בתשלום), תשע"ד-2014, מגדירות קבוצות אוכלוסייה המפורטות בתקנות, כזכאיות לתשלום מופחת בעד כמות מים נוספת על הכמות המותרת.

משמעות ההטבה היא הכפלת "הכמות המוכרת" בתעריף הנמוך לחודש, כלומר: קבלת 3.5 מ"ק נוספים לחודש בתעריף הנמוך, להלן קבוצות הזכאים להטבה:

• זכאי לגמלה לפי ההסכם בדבר גמלת ניידות שנערך לפי סעיף 9 לחוק הביטוח הלאומי [נוסח משולב], התשנ"ה-1995) להלן - חוק הביטוח הלאומי

• זכאי לגמלת נכות כללית לפי פרק ט' לחוק הביטוח הלאומי, שנקבעה לו נכות רפואית בשיעור 70% לפחות.

• זכאי לגמלת סיעוד לפי סעיף 224(א)(א1) או (2) לחוק הביטוח הלאומי

• זכאי לקצבת זקנה לפי סעיף 251 לחוק הביטוח הלאומי

• זכאי לקצבה מיוחדת לפי תקנות 3 (ב) או (ג) לתקנות הביטוח הלאומי (ביטוח נכות) (מתן שירותים מיוחדים), התשל"ט-1978

• זכאי לגמלה לפי תקנות הביטוח הלאומי (ילד נכה), התש"ע-2010

• זכאי לגמלה לפי סעיף 2(א)(4) לחוק הבטחת הכנסה, התשמ"א-1980

• זכאי לתגמול מוגדל לפי הכנסה לפי סעיף 4 לחוק נכי רדיפות הנאצים, התשי"ז-1957 או לתגמול לפי הכנסה לפי סעיף 1ג לחוק האמור

• זכאי לתגמול מוגדל לפי הכנסה לפי סעיף 4 לחוק נכי המלחמה בנאצים, התשי"ד-1954 או לתגמול לפי הכנסה לפי סעיף 4 לחוק האמור

• זכאי לתגמול לפי חוק הנכים (תגמולים ושיקום), התשי"ט-1959 [נוסח משולב], שנקבעה לו נכות בשיעור של 50% לפחות לפי החוק האמור או צרכן הזכאי לתגמול לפי חוק זה שדרגת נכותו נמוכה מ-50% אך מקבל תגמול קיום קבוע לפי הוראות משרד הביטחון

• זכאי לתגמול לפי חוק התגמולים לנפגעי פעולות איבה, התשל"ל-1970, שנקבעה לו נכות בשיעור של 50% לפחות לפי החוק האמור או צרכן הזכאי לתגמול לפי חוק זה שדרגת נכותו נמוכה מ-50% אך הוא מקבל תגמול קיום קבוע לפי הוראות משרד הביטחון

• מי שהמנהל הכללי של משרד הבריאות, החליט, לאחר שיידע את הממונה על התקציבים במשרד האוצר, כי בשל סיבות רפואיות או בשל התקיימותן של נסיבות מיוחדות, הוא צורך כמות מים חריגה; החלטות למתן ההטבה או סירוב לתתה יפורסמו באתר משרד הבריאות ובאתר רשות המים, אך בלא פרטים שיאפשרו את זיהוי מבקש ההטבה;

• צרכן שהיה זכאי להטבה זו לפי כל דין ערב תחילתן של התקנות וממשיכים להתקיים בו

התנאים שבשלהם היה זכאי להטבהחשוב להדגיש כי רשימת הזכאים מועברת לתאגיד ע"י המוסד לביטוח לאומי משרד הבריאות, משרד הביטחון, או הרשות לזכויות ניצולי שואה. התאגיד אינו רשאי לספק את ההנחה למי שאינו מופיע ברשימות המדווחות על ידי אחד מהגורמים המצוינים.

מוקד מידע לפניות בנושא ההטבה לאוכלוסיות מיוחדות באתר רשות המים

www.water.gov.il



10 עצות שימושיות לחיסכון במים

שימוש נכון של מים במשק הבית יכול לחסוך כמויות גדולות של מים. כדי ליעל את השימוש ולחסוך במים יש לנקוט במספר צעדים חשובים ולהתייעץ עם אנשי מקצוע מומחים. להלן 10 עצות שימושיות לחיסכון במים בגינה:

1. סגרו את הברזים בזמן שימוש, לדוגמה, סגרו את הברז בזמן צחצוח השיניים והסיבון במקלחת וצמצמו את זמן פתיחת הברז במהלך שטיפת הכלים.
2. הימנעו מברזים דולפים. טפטוף מברז דולף מבזבז כמויות גדולות של מים מבלי להרגיש.
3. בדקו נזילות בדירה ובגינה. לצורך הבדיקה, סוגרים את כל הברזים בדירה ובגינה ומסתכלים על מד המים. אם יש תנועה במד המים, סימן שיש נזילה ומומלץ להיוועץ בבעל מקצוע.
4. בדקו שבאסלת השירותים אין דליפה. נזילה ממכל ההדחה היא תקלה שכיחה ולעתים בלתי מורגשת. התיקון פשוט מאוד ומצרף החלפת אטם בתחתית מיכל ההדחה. ניתן לבדוק האם קיימת נזילה ע"י הנחת נייר טואלט בדופן יציאת המים. במידה והנייר נרטב, יש להחליף את האטם.
5. הפעילו את מדיח הכלים רק כשהוא מלא.
6. הפעילו את מכונת הכביסה רק כשהיא מלאה.
7. שטפו את המכונת בעזרת דלי. שטיפת הרכב בעזרת צינור בזבזנית ואסורה על פי חוק.
8. התקינו וסת או מגביל ספיקה (חסכם) עם התו הכחול על ברזי המטבח, האמבטיה והמקלחת. החסכם קל להתקנה, מקטין את כמות המים מבלי לפגוע בנוחות המשתמש וחוסך כשליש מכמות המים.
9. התקינו בשירותים מכל הדחה דו כמותי המאפשר גם חצי הדחה. בכל הדחה מלאה יורדים 9 ליטר מים, ושימוש במכל הדחה דו כמותי חוסך כ- 18 ליטר מים לנפש ליום, המהווים 12% מהצריכה היומית שלנו. במקרה של שיפוץ, בקשו להתקין את מכלי ההדחה החדשים, המשתמשים ב-6 ליטר להדחה מלאה ו-3 ליטר לחצי הדחה.
10. נצלו את המים המטפטפים מצנרת הניקוז של המזגנים להשקיית עציצים, אדניות וגינות.

מאיד אלירותכם

מרכז שירות לקוחות

רחוב ששת הימים, מתחם תחנה מרכזית "אגד"
חייגו חינם: 1800-709-192 | **פקס:** 04-6212258

דואר אלקטרוני: info@mei-hadera.co.il

זמני קבלת קהל:

ימים א', ג' 8:00 - 13:00, 16:00 - 19:00

ימים ב', ד', ה' 8:00 - 14:00

יום ו' 8:00 - 12:00

משרדי הנהלת התאגיד

רחוב דוד אלעזר 27, מתחם "צומת האלופים"
 בית הפרקליט קומה 2

זמני קבלת קהל:

ימים א', ה' 9:00 - 13:00

יום ג' 16:00 - 18:30

דואר אלקטרוני: mazkirut@mei-hadera.co.il

טלפון: 1800-70-91-92, שלוחה 4 | **פקס:** 04-6214280

אתר התאגיד

www.mei-hadera.co.il